



## Demande de certification d'un site d'activité aménagé et entretenu de manière proche du naturel

«Nous désirons faire certifier notre site d'activité, car il est proche de l'état naturel.»

### Déclaration volontaire

Nous confirmons que toutes les indications données dans cette demande de certification sont conformes et nous nous engageons à respecter tous les critères du label de qualité de la Fondation Nature & Économie sur notre site d'activité.

Nom de l'entreprise ou de l'institution

NPA/Lieu

Date

Signature

Tampon de l'entreprise

Veillez renvoyer le présent formulaire de demande de certification dûment complété, un plan du site indiquant les surfaces naturelles (type, superficie, liste des plantes et/ou semences) ainsi qu'un dossier photo par e-mail à [info@natureeteconomie.ch](mailto:info@natureeteconomie.ch), ou à l'adresse suivante:

Fondation Nature & Économie, Avenue des Alpes 25, 1820 Montreux



## Indications relatives au site d'activité et à la personne de contact

Raison sociale de l'entreprise ou de l'institution

Rue et n° / case postale

NPA / Lieu

Canton

Secteur d'activité

Site internet

L'adresse mentionnée correspond-elle à l'emplacement du site?

oui  non

Si non, veuillez indiquer ici l'emplacement du site

Personne de contact (en charge du suivi de la certification)

Titre ou fonction (personne de contact)

Adresse courriel (personne de contact)

Numéro de téléphone (personne de contact)

Nombre de collaboratrices et collaborateurs

Responsable de l'entretien des surfaces extérieures (à l'interne)

L'adresse mentionnée correspond-elle à l'adresse de facturation?

oui  non

Si non, veuillez indiquer ici l'adresse de facturation

### Entretien du site

Raison sociale de l'entreprise

Rue et n° / case postale

NPA / Lieu

Canton

Personne de contact

Titre ou fonction (personne de contact)

Adresse courriel (personne de contact)

Numéro de téléphone (personne de contact)

### Planification du site

Raison sociale de l'entreprise

Rue et n° / case postale

NPA / Lieu

Canton

Personne de contact

Titre ou fonction (personne de contact)

Adresse courriel (personne de contact)

Numéro de téléphone (personne de contact)

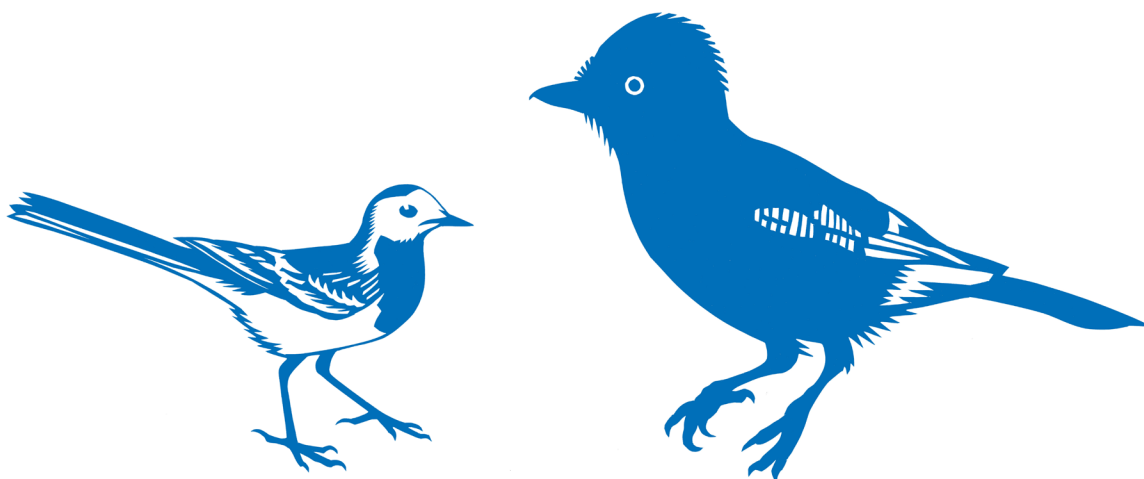


## Surfaces totales du site

|   |                      |
|---|----------------------|
| <b>a Surfaces des bâtiments</b>   | <b>m<sup>2</sup></b> |
| <b>b Surfaces extérieures</b> (surfaces résiduelles, sans bâtiments)          | <b>m<sup>2</sup></b> |
| <b>c Surface de la parcelle</b> (ou de l'ensemble des parcelles) <b>(a+b)</b> | <b>m<sup>2</sup></b> |

## Surfaces proches du naturel

|   |                      |
|---|----------------------|
| <b>d Surfaces proches de l'état naturel</b><br>Prairies fleuries, pelouses sèches, prairies maigres, surfaces rudérales, haies sauvages, bosquets d'arbres, mégaphorbiaies, etc.  | <b>m<sup>2</sup></b> |
| <b>e Surfaces de zones humides et de cours d'eau</b><br>Cours d'eau, étangs, mares temporaires, surfaces d'infiltration, prairies marécageuses, etc.  | <b>m<sup>2</sup></b> |
| <b>f Surfaces de toitures végétalisées</b><br>Végétation extensive diversifiée ou végétation intensive riche en structures et adaptée à la station, selon la norme SIA 312. Partout où cela est possible: mise en place de substrat en variant les épaisseurs et de structures favorables à la faune (tas de bois mort, de sable ou de pierres, petits bassins et zone humides) | <b>m<sup>2</sup></b> |
| <b>g Surfaces de circulation perméables</b><br>Places et chemins en gravier ou en revêtement naturel stabilisé, places de parc en pavés-gazon, etc.   | <b>m<sup>2</sup></b> |
| <b>h Surfaces de façades végétalisées</b>   | <b>m<sup>2</sup></b> |
| <b>i Surfaces boisées</b>   | <b>m<sup>2</sup></b> |
| <b>Somme des surfaces proches du naturel (d+e+f+g+h+i)</b>  | <b>m<sup>2</sup></b> |



# Critères de certification pour un site d'activité



## Principe

Le label de qualité de la Fondation Nature & Économie distingue les entreprises et institutions qui s'illustrent par la contribution qu'elles apportent à la conservation de la biodiversité et à la qualité de vie, en particulier dans les zones urbanisées et industrielles.

## Critères

Les critères ont été élaborés par les responsables de la Fondation, en collaboration avec des administrations cantonales en charge de l'aménagement du territoire et des professionnels de la protection de la nature. Ils s'articulent de façon à harmoniser à la fois exigences esthétiques, contraintes d'usage et d'entretien et développement de la nature.

### Exigences minimales

- 1** Au moins 30% des surfaces extérieures sont proches du naturel et riches en structures. Peuvent être comptabilisées en tant que surfaces proches du naturel:
  - les plans ou cours d'eau aménagés de manière naturelle, les zones humides ou mares temporaires;
  - les surfaces forestières, les bosquets et arbres indigènes, et les vergers haute-tige;
  - les haies mixtes (espèces variées) indigènes;
  - les hautes herbes, les ourlets herbeux;
  - les prairies fleuries, maigres ou humides et les pelouses fleuries riches en espèces;
  - les surfaces rudérales et pionnières, les friches, les surfaces minérales peu enherbées comme les places de graviers, de marne, etc.;
  - les murs en pierres sèches, les murgiers, les tas de branches ou de bois mort, les nichoirs;
  - les façades végétalisées;
  - les toitures avec une végétalisation indigène extensive ou intensive, riches en structures, voir fiche technique toitures végétalisées;
  - les surfaces de circulation (routes, chemins, places) perméables, sans évacuation des eaux par canalisation.
- 2** Les surfaces naturelles sont plantées (semées) de manière aussi diversifiée que possible avec des espèces indigènes adaptées à la station (cf. Flora Helvetica).
- 3** L'utilisation de biocides et d'engrais est interdite sur les surfaces comptabilisées en tant que surface naturelle. Les herbicides sont interdits sur l'ensemble du site.
- 4** L'entretien approprié des surfaces naturelles est garanti.
- 5** Les prairies fleuries naturelles sont fauchées au maximum deux fois par année.
- 6** Les surfaces de circulation sont recouvertes d'un revêtement perméable d'origine régionale.
- 7** Pour tous les matériaux (plantes, bois, pierres, etc.), il convient de privilégier une origine régionale (courtes distances de transport).
- 8** L'eau des toits et l'eau de pluie sont autant que possible infiltrées dans les sols, pour autant qu'elles ne soient pas polluées et que le sous-sol s'y prête.

## Recommandations pour les surfaces restantes

- Nouvelles plantations : privilégier l'utilisation d'espèces végétales indigènes et adaptées à la station.
- Biocides et engrais : renoncer de manière générale aux produits phytosanitaires. Là où une application ne peut être évitée, utiliser de préférence des produits biologiques ménageant la faune auxiliaire.
- Des mélanges de graines régionales et indigènes sont utilisés pour les pelouses (fleuries) résistantes au piétinement.
- Préférer des matériaux naturels d'origine régionale pour l'aménagement des places et des chemins ou en tant que substrat pour les toitures végétalisées ; et des mélanges de graines indigènes et régionaux pour les espaces verts.
- Pour tous les matériaux (plantes, bois, pierres, etc.), il convient de privilégier une origine régionale (courtes distances de transport).
- Néophytes invasives (plantes exotiques envahissantes) : ne pas planter des espèces de la «liste noire» (buddleia, laurier-cerise, solidage, sumac, etc.), disponible sur « www.infoflora.ch ».
- Partout où cela est possible, des habitats pour les animaux sauvages sont activement créés (nichoirs pour différentes espèces, hôtels à insectes, tas de bois ou pierres, etc). Les nichoirs sont si possible intégrés directement dans le bâtiment.
- Les barrières et les pièges pour les petits animaux sont évités.
- Les éclairages extérieurs sont conçus de manière à ne pas nuire à la nature.
- Les substrats contenant de la tourbe sont évités et remplacés par des alternatives.
- Réseaux écologiques : l'interconnexion des espaces proches de l'état naturel est renforcée.
- Des espaces de détente pour les utilisateurs/trices rendent l'espace extérieur attrayant et leur permettent de découvrir ces espaces proches de la nature.

## Recommandations pour l'entretien des surfaces proches du naturel

L'aménagement et l'entretien d'un site proche du naturel implique de disposer de connaissances professionnelles spécifiques. Nous recommandons de confier l'exécution et le suivi des travaux à une entreprise disposant d'une expérience confirmée dans le domaine des jardins naturels.

## Coûts et prestations

Le tarif du forfait de certification et les cotisations annuelles dépendent du nombre de collaborateurs et de collaboratrices travaillant sur le site. Le forfait de certification couvre les prestations suivantes:

- Visite sur site et rédaction d'un rapport d'audit par un expert de la fondation.
- Impression et envoi du certificat de la fondation.
- Bref compte-rendu avec galerie de photos, dans la rubrique «Nouveaux sites certifiés» et intégration dans la rubrique «Sites certifiés» sur la page internet de la fondation Nature & Économie.
- Rédaction d'un communiqué de presse par la fondation à l'attention des médias régionaux, des communes et des cantons concernés.
- Droit d'utilisation du certificat et du logo de la fondation à des fins publicitaires ou de communication pendant la durée de la certification.

La cotisation annuelle couvre les frais de recertification (visites d'audit tous les 5 ans), des prestations d'assistance et de conseil de la fondation pour l'amélioration continue des qualités naturelles du site ainsi que l'envoi de notre magazine clients et de notre rapport annuel. La résiliation d'adhésion à la certification est possible à chaque fin d'année.

| Nombre de collaborateurs/trices   | Forfait de certification | Cotisation annuelle |
|-----------------------------------|--------------------------|---------------------|
| 1-10 collaborateurs/trices        | Fr. 1500.- hors TVA      | Fr. 300.- hors TVA  |
| 11-50 collaborateurs/trices       | Fr. 2500.- hors TVA      | Fr. 500.- hors TVA  |
| 51-101 collaborateurs/trices      | Fr. 3500.- hors TVA      | Fr. 700.- hors TVA  |
| 101-300 collaborateurs/trices     | Fr. 4000.- hors TVA      | Fr. 800.- hors TVA  |
| plus de 300 collaborateurs/trices | Fr. 5000.- hors TVA      | Fr. 900.- hors TVA  |

### Partenaires

Office fédéral de l'environnement OFEV, Association Suisse de l'industrie des Gravieres et du Béton ASGB, Migros, Losinger Marazzi AG, Winkler & Richard AG, Jardin Suisse.

### Partenaires de projet

Canton de Vaud, Industrielle Werke Basel IWB.

