

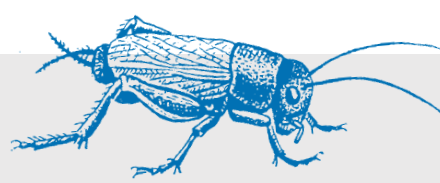
Prairies fleuries et gazons fleuris

La prairie de fauche traditionnelle est coupée deux fois par an. Il s'agit du type de prairie le plus coloré et riche en fleurs qui se développe sur des emplacements ensoleillés, au sol sec à frais et maigre à riche en nutriments.



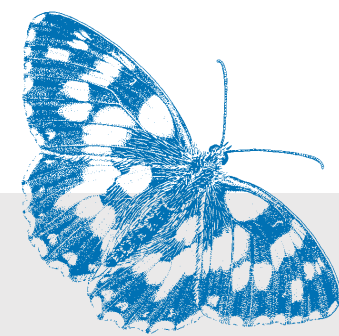
Le Bourdon terrestre profite de la diversité floristique.

SCHREIBER: Tiere auf Wohnungssuche



Dans certaines régions, le Grillon champêtre fait désormais partie des espèces menacées.

GRAF: Tierbestimmungsbuch



Le Demi-deuil est une espèce de papillon typique des prairies maigres richement fleuries.

GONSETH: Verbreitungsatlas der Tagfalter der Schweiz

Un Éden contemporain

Chaque mètre carré de surface proche du naturel représente un apport important à la richesse en espèces de notre environnement. Plus la diversité en plantes indigènes présentes est importante, plus grand sera le nombre d'espèces animales qui pourront en profiter. Ainsi les prairies fleuries riches en espèces font partie des «perles rares» parmi les milieux naturels. Des espèces rares de papillons, des abeilles sauvages menacées d'extinction et des espèces d'oiseaux chanteurs devenues rares ont la possibilité de s'y établir et s'y reproduire.

Une prairie fleurie nécessite un entretien adéquat

En fonction de l'emplacement, du degré d'humidité et de la composition du sol, on trouve différents types de prairies fleuries: les prairies maigres, les prairies plus grasses et les prairies humides. Ce qui importe pour chacun de ces types, c'est un entretien adapté, c'est à dire deux à trois fauches par année.

Le premier jour, la prairie est fauchée ; le deuxième jour, le foin est retourné ; au soir du troisième jour, le foin séché est ramassé et évacué. Cette méthode permet de faire en sorte que le sol n'étouffe pas sous la couche de foin, ni que les nutriments qu'il contient ne retournent dans le sol. Le foin doit absolument rester sur place pendant deux jours, afin que les graines puissent tomber des plantes séchées. Un entretien adéquat permet de maintenir, sur le long terme, l'importante diversité floristique et les qualités esthétiques de la prairie. En outre, le foin des prairies riches en espèces se prête très bien à l'ensemencement de nouvelles prairies. On appelle cette technique «fleur de foin» ou «herbe à semences».

Le gazon fleuri

L'archétype du gazon fleuri se retrouve dans les parcs de style classique, où les surfaces de gazon sont souvent piétinées, rarement tondues, mais jamais fertilisées. Il se prête aux emplacements que l'on désire utiliser, par exemple, en tant que surface de jeu ou de délasserment, tout en souhaitant disposer d'une certaine diversité végétale. Il allie les avantages fonctionnels d'un gazon traditionnel avec les qualités esthétiques et écologiques d'une prairie fleurie. On peut le tondre 4 à 10 fois par an, à l'aide d'une tondeuse traditionnelle.



Le gazon fleuri. Les plus de 30 espèces de plantes présentes dans le gazon fleuri font que celui-ci s'adapte à un grand nombre de situations tout en étant robuste. Un gazon fleuri peut être semé partout ou se développerait aussi un gazon «normal» intensif.



La prairie à molinie. Il s'agit d'une prairie humide riche en espèces qui nécessite une fauche automnale pouvant être utilisée comme litière.